

गलैँचा बुनाइमा ग्राफिड प्रविधिको महत्त्व

निलम ताम्राकार

लेखसार

नेपाली हस्तकलाका क्षेत्रमा गलैँचाले महत्त्वपूर्ण स्थान ओगटेको छ। हामीकहाँ व्यावसायिक रूपमा गलैँचा उद्योग निकै विस्तार भइसकेको छ। प्रस्तुत छोटो लेखको उद्देश्य गलैँचा डिजाइनका लागि आवश्यक ग्राफिडबारे जानकारी दिनु रहेको छ।

पृष्ठभूमि

हाम्रो देश नेपाल परापूर्व कालदेखि ललितकला, लोककला र हस्तकलाले समृद्ध रहिआएको छ। हाम्रो हिमालदेखि तराईसम्म बसोबास गर्ने विविध जातिका कला र संस्कृतिका आआफ्नै मौलिक परम्परा रहेका छन्।

हामीकहाँ हिमाली र पहाडी भेगमा घरेलु प्रयोजनका लागि भेडाको ऊनबाट राडी, पाखी, बखबु, दरी आदि बुन्ने प्रचलन निकै पुरानो हो। प्राचीन कालमा नेपाली व्यापारीहरू व्यापारको सिलसिलामा ल्हासा (तिब्बत) आवतजावत गर्थे। उनीहरूले ल्हासामा बुनिएका गलैँचाहरू यता लिएर आउन थालेसँगै हामीकहाँ पनि गलैँचा बुन्ने प्रविधि भित्रिएको हुन सक्छ भन्ने अनुमान गर्न सकिन्छ।

सन् १९६० का दशकको पूर्वार्द्धमा तिब्बतबाट शरणार्थीहरू नेपाल आउने क्रमसँगै उनीहरूले अन्तर्राष्ट्रिय बजारका लागि व्यावसायिक रूपमा गलैँचा उत्पादन गर्न थालेका थिए।

वस्तुतः नेपाली-तिब्बती गलैँचाहरू परम्परागत ढाँचा र डिजाइनमा आधारित हुन्छन्, अपितु केही वर्ष यतादेखि नेपाली गलैँचा उत्पादकहरूले वर्तमान अन्तर्राष्ट्रिय बजारको रुचि र मागलाई दृष्टिगत गर्दै आधुनिक डिजाइन र रङमा आधारित गलैँचा उत्पादन गर्न थालेका छन्।

ग्राफिड

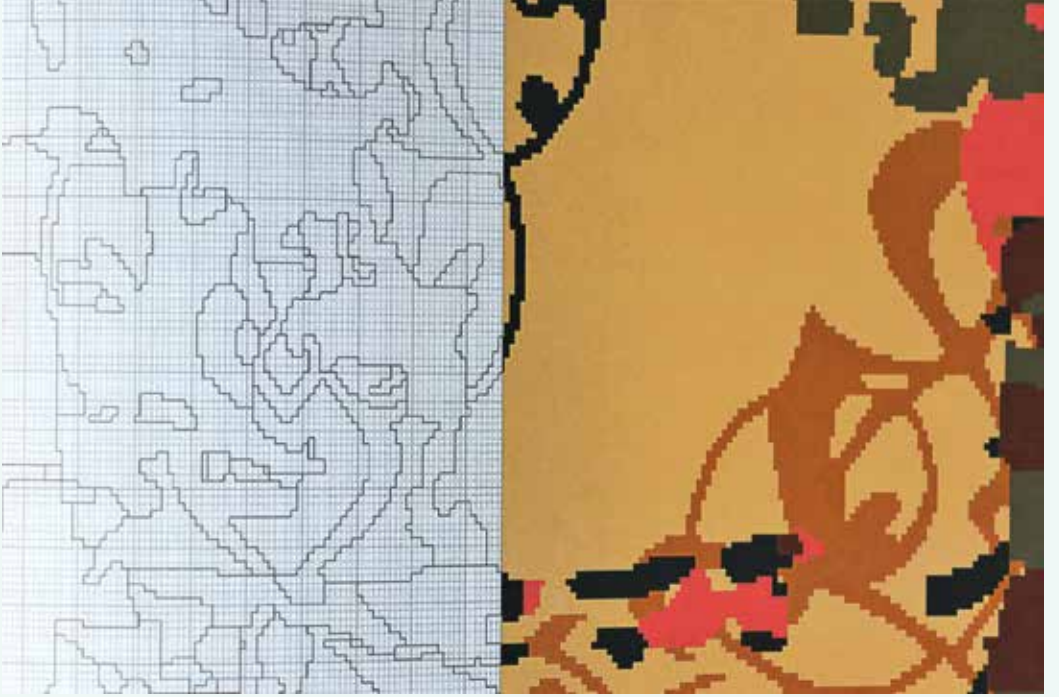
गलैँचा बुनाइका लागि ग्राफिड महत्त्वपूर्ण कुरा हो। ग्राफिड भन्नाले चित्रलाई नापअनुसार ग्राफ पेपरमा उतार्नु हो भन्ने बुझिन्छ।

ग्राफिड गर्नुअगाडि चित्र बनाउने तरिका

ग्राफिड गर्नका लागि चित्र कोर्नु आवश्यक हुन्छ। अतः ग्राफिड गर्नुअगाडि गलैँचामा कस्तो खालको डिजाइन राख्ने भन्नेबारे सोच्नु अति आवश्यक हुन्छ। सर्वप्रथम सादा ड्रइड पेपरमा चारैतिर गलैँचाको आकार आउने गरी फ्रेम कोर्नुपर्छ। फ्रेम कोरिसकेपछि त्यस फ्रेमभित्र कुन डिजाइन गर्ने हो, सोको आवश्यकताअनुसार पेन्सिलले डिजाइन कोरिसकेपछि रङ छनोट गर्नुपर्छ। रङ छनोट गर्दा ग्राहकको मागलाई दृष्टिगत गर्नुपर्छ। उपयुक्त किसिमको रङ संयोजन गर्नुपर्छ।

ग्राफिड गर्दा ध्यान दिनुपर्ने कुराहरू

- गलैँचाको साइजअनुसारका ग्राफ पेपर पाईदैने। अतः ग्राफ पेपर गाँस्दै जानुपर्छ।
- ग्राफ पेपर गाँस्दै जाँदा एउटा ग्राफ पेपरको कोठा अर्को ग्राफ पेपरको कोठासँग मिल्नुपर्छ।
- ग्राफ गर्दा नट (knot) घटी वा बढी राख्नु हुँदैन।
- ग्राफ लाइन कोर्दा ग्राफको लाइनबाट बाहिर जान हुँदैन।



- ग्राफमा रड लगाउँदा एउटा रड नसुकेसम्म अर्को रड लगाउन हुँदैन ।
- ग्राफमा रड राख्दा कोठाहरू देख्ने गरी रड लगाउनुपर्छ । रड पारदर्शी हुनुपर्छ ।
- ग्राफ पेपर टाँस्दा गम ठिक मात्रमा प्रयोग गर्नुपर्छ ।

ग्राफ पेपर टाँस्ने विधि

ग्राफिङ गर्नुअगाडि ग्राफ पेपर टाँस्नुपर्छ । ग्राफ पेपर कोसाइज १५ X १८ को मात्र हुन्छ र गलैँचाको साइज धेरै ठुलो हुने भएकोले एउटा ग्राफ पेपरमा अर्को ग्राफ पेपर गाँसेर डिजाइन गर्नुपर्छ । ग्राफ पेपर एक अर्कोसँग गाँस्दा एउटा ग्राफ पेपरको साना कोठाहरू अर्को ग्राफ पेपरको साना कोठाहरूसँग मिल्ने गरी टाँस्नुपर्छ ।

गलैँचाको साइज हेरी ग्राफ पेपर टाँस्दै लानुपर्छ । चाहिने जति पेपर गाँसी सकेपछि सफा कपडाले पुछ्नुपर्छ । गम टाँसी सकेपछि मात्र ग्राफ पेपरमा ड्रइङ कोर्न सुरु गर्नुपर्छ ।

आवश्यक सामानहरू

- पेपर कटर : १ थान
- टेबल : १ थान
- ड्रइङ बोर्ड : १ थान
- स्केल (१, २, ३, ४, ५)
- कम्पास : १ थान
- इरेजर : १ थान
- गम : १ बट्टा
- कटन कपडा : १/२ मि.
- जलरड (वाटर कलर) : १ सेट
- ब्रस (० नं. देखि १६ नं. सम्मको) : १६ ओटा
- कलर प्यालेट : १ थान
- गिलास : १ गोटा
- साइन पेन (वाटर प्रुफ) : १ सेट
- ट्रेसिङ टेबल : १ थान



गलैँचा डिजाइनमा ग्राफिड गर्ने तरिका

डिजाइनको नमुना हेर्दै ग्राफको कोठामाथि बिस्तारै लाइन कोर्नुपर्छ। पेन्सिलले डिजाइन कोरेको ठाउँमाथि साइन पेनले मिलाएर कोर्नुपर्छ। यो लाइन ग्राफअनुसार कोर्दा ग्राफ जस्तो देखिए तापनि गलैँचामा उतार्दा लाइन जस्ताको तस्तै देख्न आउँछ। साइन पेनले कोरी सकेपछि पेन्सिलले कोरेको लाइन इरेजरले सफासँग मेट्नुपर्छ। इरेजरले मेटिसकेपछि सफा कपडाले पुछ्नु पर्छ। ग्राफिड गर्दा विभिन्न नटहरूलाई ख्यालमा राखी गर्नुपर्छ। ग्राफको नटमा एक इन्च बराबरको एक स्वचायरमा ६० देखि १०० नटसम्म राख्ने प्रचलन रहेको छ। ग्राफको एउटा सानो कोठालाई एउटा नट मानिन्छ।

नटको प्रकार

- ६० नट
- ८० नट
- १०० नट

६० नट : ६० नटको ग्राफमा तेर्सोतिर १० ओटा गाढा कोठाहरू हुन्छन् भने ठाडोतिर ६ ओटा गाढा लाइनको कोठा हुन्छन्। यसरी १० लाइन र ६ लाइन मिलेर एक इन्चको कोठामा ६० ओटा कोठा हुने भएकोले यसलाई ६० नट भनिन्छ।

८० नट : ८० नटमा तेर्सो लाइनमा १० ओटा कोठा हुन्छन् भने ठाडो लाइनमा ८ ओटा कोठा हुन्छन्। यसमा पनि एक इन्च बराबर ८० ओटा नट हुन्छन्।

१०० नट : १०० नटमा तेर्सोतिर १० ओटा कोठा खिचिएको हुन्छ भने ठाडोतिर पनि १० ओटा कोठा खिचिएको हुन्छ। यसमा पनि एक इन्च बराबरको कोठामा १०० ओटा कोठा वा नटले बनेको हुन्छ। यसलाई १०० नट भनिन्छ, जस्तै : $10 \times 10 = 100$ नट हुन्छ। जति बढी नटको सङ्ख्या हुन्छ, उति गलैँचाको डिजाइन मसिनो, सफा र गुणस्तरीय हुन्छ। नट सङ्ख्या कम भयो भने चित्र हुबहु निकाल्न गाह्रो

हुन्छ। राम्रो ग्राफ उतार्न १०० नटमा सजिलो हुन्छ। गलैँचा डिजाइन विभिन्न किसिमबाट बनाउन सकिन्छ।

गलैँचा डिजाइनका किसिमहरू

- परम्परागत डिजाइन
- आधुनिक डिजाइन
- क्वार्टर डिजाइन
- फूल डिजाइन
- कर्नर डिजाइन
- गोलो डिजाइन

परम्परागत डिजाइनमा गलैँचाको बिचको भाग मण्डल, फूल, कलश, शङ्ख, बादल, ध्वजा, बुट्टा आदिबाट सजाइएको हुन्छ। पृष्ठभूमिमा निलो, कलेजी र गाढा पहेँलो सादा रङ हुन्छ भने किनारामा बिच भागको बुट्टासँग मिल्दोजुल्दो बुट्टाले घेरेको हुन्छ।

आधुनिक डिजाइन धेरै बिचार पुर्‍याई गर्नुपर्छ। पहाड, पानीको छाल, मन्दिर, हिमाल, जनावर आदि बनाउनुपर्‍यो भने हुबहु बनाउनुपर्छ भन्ने छैन। रङले विषय वस्तु छुट्याउन सक्नुपर्छ। गलैँचाको ग्राफ बनाउँदा एकै ठाउँमा डिजाइन राख्नुपर्छ भन्ने छैन।

फूल डिजाइन भन्नाले गलैँचा कुन साइजको हो, त्यही साइजअनुसार ग्राफ डिजाइन हुन्छ। यसमा सम्पूर्ण भागमा एउटै डिजाइन हुन्छ, जस्तै : जनावरहरूको चित्र, फूल दृश्यचित्र आदिमा एक छेउबाट अर्को छेउमा फरक फरक बुट्टा देखाउनुपर्ने भएकाले बुट्टा मिल्न आउँदैन।

हाफ डिजाइन भन्नाले ग्राफ गर्दा आधा भाग मात्र गरिन्छ। आधा भाग डिजाइन गर्दा अर्को आधा भागसँग मिल्ने गरी बनाउनुपर्छ। यस्तो डिजाइन कार्पेटमा उतार्दा त्यही डिजाइनलाई पल्टाई बुन् सकिने हुनुपर्छ।

क्वार्टर डिजाइन भन्नाले एक साइडको मात्र ग्राफमा डिजाइन बनाए पनि पुग्छ। तर गलैँचा तयार हुँदा चारैतिर एउटा डिजाइनले भरेको हुन्छ। एउटै बुट्टा

भएमा एउटै क्वार्टर डिजाइनले गलैँचामा बुट्टा उतार्न सहयोग मिल्छ।

कर्नर डिजाइन भन्नाले गलैँचाको एकतिर कुनामा मात्र डिजाइन रहने भएको कारण ग्राफ गर्दा पनि गलैँचाको साइज हेरी कर्नरको नाप लिई मात्र बनाउनुपर्छ।

गोलो डिजाइन भन्नाले गलैँचाको मध्य भागलाई दृष्टिगत गर्दै चार भाग छुट्याउने र चार भागमा बुट्टा एउटै राख्ने हो भने एक भागमा मात्र डिजाइन राखेमा गोलो आकार बुट्टा देख्नमा आउँछ।

इच्छाअनुसारका रङ र डिजाइनमा गलैँचा तयार गर्न ग्राफिङको जरूरत पर्छ। नक्सा बिनाको घर हामीले सोचे जस्तो नभए जस्तै ग्राफिङ बिनाको गलैँचा इच्छित रङ र डिजाइनमा तयार हुँदैन। ग्राफ डिजाइन गलैँचा तयार गर्ने नक्सा हो।

निष्कर्ष

सङ्क्षेपमा भन्नुपर्दा गलैँचा बुनाइमा ग्राफिङ पद्धतिले महत्त्वपूर्ण भूमिका निर्वाह गरेको हुन्छ। हालका समयमा आएर परम्परागत ग्राफिङ पद्धतिका अतिरिक्त कम्प्युटर सफ्टवेयरहरूको प्रयोगद्वारा पनि ग्राफिङ गर्ने प्रचलनले पनि व्यापकता पाउन थालेको देखिन्छ।



निलम ताम्राकार

निलम ताम्राकार हस्तकला विशेषज्ञका रूपमा सुपरिचित छन्। घरेलु तथा साना उद्योग विकास समितिमा तिन दशकभन्दा लामो समयसम्म सेवारत रही सन् २०१५ मा सोही संस्थाको कार्यकारी निर्देशक पदबाट सेवा निवृत्त भएकी ताम्राकार हाल स्वतन्त्र परामर्शदाताका रूपमा हस्तकला प्रवर्द्धन सम्बन्धी विभिन्न कार्यमा संलग्न रहेकी छन्।